



“Consejo Nacional de la Cultura y las Artes”.

“Fondo Nacional de Desarrollo Cultural y las Artes”.

- **Autores:**
- **Gunther Suhrcke C. Arquitecto, Doctor en Arquitectura. (c).**
- **Miguel Angel Córdova R. Arquitecto, Magister en Desarrollo Urbano**

**QR: Edificio de interés Histórico, Patrimonial y/o Cultural
Barrio Huemul I:**

Parroquia de Santa Lucrecia.

La Parroquia de Santa Lucrecia está localizada en la calle Placer número 1365, barrio Huemul I, Santiago de Chile. Fue construida en el año 1918, junto con la Sección de Beneficencia, por el arquitecto Ricardo Larraín Bravo.

El propietario de esta iglesia es el Arzobispado de Santiago.

La Parroquia Santa Lucrecia, ex Parroquia Huemul, constituye un remate visual y físico de la calle Alberto Romero, actual calle Los Algarrobos, acentuándose con la presencia del campanario a eje de dicha calle. La iglesia posee un atrio, denominado inicialmente como: Plaza Elías Fernández Albano, en torno a ese lugar, adicionalmente, se agrupaban los edificios de la Sección de Beneficencia. Para mayor información, ver plano uno.



Plano 1: Localización de Parroquia de Santa Lucrecia. 1918.

Fuente: el autor.

A continuación se adjunta fotografía uno, mostrando la Parroquia de Santa Lucrecia como remate de la calle Alberto Romero, actual calle Los Algarrobos, en el año 1918.



Fotografía 1: Parroquia de Santa Lucrecia como remate de la calle Alberto Romero, actual calle Los Algarrobos.

Fuente: Discurso inaugural de la Sección de Beneficencia. 1918.

Producto del sismo del año 2010, dicho templo fue recientemente restaurado con el Fondo de Reconstrucción del Patrimonio del Consejo Nacional de la Cultura y de las Artes de Chile y de la Fundación Ayuda a la Iglesia que Sufre.

A continuación se mencionan algunos antecedentes de la Parroquia de Santa Lucrecia, basándose parcialmente en el artículo de la página web: Plataforma de Arquitectura del 10 de diciembre del año 2014: “En detalle: restauración de la iglesia de Santa Lucrecia, Santiago de Chile”. Realizado por el Arquitecto Restaurador de dicho inmueble: Carlos Maillet Aránguiz.

En relación a las dimensiones del templo podemos mencionar las siguientes; la Parroquia de Santa Lucrecia está conformada por una nave principal de treinta metros de largo por once y medio metros de ancho. Presenta una altura interior de ocho metros y medio. La superficie total construida es de 486,7 m² incluyendo el coro y el campanario.

El edificio cuenta con una torre de 18,10 mts de altura, que enmarca el acceso y genera un eje de simetría la fachada de la iglesia, dicha torre actúa como la base del soporte de una cruz metálica. La fotografía dos muestra un detalle de la torre de la Iglesia.



Fotografía 2: Detalle torre de la Parroquia de Santa Lucrecia.
Fuente: el autor.

La presente iglesia tiene una losa sobre el espacio de la nave del templo. Los muros tienen cadenas y machones en este material. Tanto la estructura de techos de esta nave así como la de la cúpula son también en hormigón armado. Las murallas son de albañilería reforzada, ocupándose el ladrillo.

Se estima la arquitectura de este edificio dentro del estilo ecléptico; que permitía disponer de un repertorio formal con la posibilidad de escoger diferentes soluciones. Dentro de este eclecticismo prima claramente un estilo neo colonial y renacentista español.

A continuación mencionaremos unos párrafos del libro: “La Población Obrera de Huemul de la Caja de Crédito Hipotecario y sus Secciones de Beneficiencia”, escrito en el año 1919 por el arquitecto Ricardo Larraín Bravo autor del proyecto.

“Pero hemos dejado para el final la descripción de la Iglesia de Huemul, construcción en que la Caja de Crédito Hipotecario ha querido volver a la hermosa arquitectura del Renacimiento Español, tan poco explotada aquí en Chile a pesar de sus indiscutibles bellezas y ser la que mejor cuadra con nuestro ambiente artístico, con nuestras tradiciones y con el clima del país, cuando temenos, aquí, vestigios de la hermosura a que se puede llegar con solo inspirarse en las obras de Toesca o de los artífices españoles de los años de la Colonia o del siglo XVI en la Península.”/33.

/33/34. Ricardo Larraín Bravo. (1919). “La Población Obrera de Huemul de la Caja de Crédito Hipotecario y sus Secciones de Beneficiencia”.

“Una gran nave: en ella asientos imitados de los antiguos bancos coloniales, que aun suele el vajero encontrar en el interior del Perú o en la altiplanicie boliviana; un altar inspirado en los viejos retablos, con figuras arcaicas, revestidas groseramente por el procedimiento de los famosos “estofados”, pero ricamenta ataviadas; un púlpito en el que el oro se une a suaves tonos blancos y celestes; un pavimento de tosca piedra; hermosas vidrieras coloreadas y ricas lámparas de fierro: es un conjunto armónico que recuerda pasados tiempos y que invita al visitante a recojerse en sí mismo y a comprender el alma de nuestros antepasados de hace cuatro siglos”./34

En relación a las características arquitectónicas mencionadas en el párrafo anterior la fotografía tres muestra los detalles de los elementos decorativos del cielo de esta iglesia posterior a su restauración.



Fotografía 3: Detalle de los elementos decorativos del cielo de la Parroquia de Santa Lucrecia.

Fuente: Carlos Maillet Aránguiz.

La fotografía cuatro muestra el atrio y la Parroquia de Santa Lucrecia.



Fotografía 4: Atrio y Parroquia de Santa Lucrecia.
Fuente: el autor.

Interiormente la iglesia también es simétrica en su eje longitudinal. En la proximidad al presbiterio hay dos pequeñas alas laterales, cuya intersección con la nave central se jerarquiza con la linterna. (graficada en la fotografía cinco). El altar presenta un ábside, en cuyo centro se localiza el crucifijo.

La iglesia cuenta con numerosos elementos decorativos como cornisas, ménsulas, pinjantes y plafones, ubicados tanto al interior como en las fachadas. Los decorados de los plafones son en yeso y se encuentran directamente afianzados al fondo de la losa de cielo de la nave de la iglesia. Las cornisas están construidas en hormigón y yeso estructurados con una malla de metal desplegado. Las ménsulas están construidas en yeso.

A continuación se adjunta fotografía cinco, mostrando los elementos decorativos de la Parroquia de Santa Lucrecia en su etapa de restauración.



Fotografía 5: Elementos decorativos de la Parroquia en su etapa de restauración.
Fuente: Carlos Maillet Aránguiz.

Anterior a la restauración y con el transcurso de los años el templo muestra algunas modificaciones. Interiormente: el altar inicial que representaba las imágenes de los santos patronos fue sustituido por un crucifijo y se sacó el púlpito. Exteriormente se retiró la imagen de la Inmaculada Concepción del frontis de la iglesia y se cambió la cruz ubicada en la torre por otra distinta a la original. Se estima que estas labores se realizaron en la década de 1970.

La Parroquia de Santa Lucrecia presenta modificaciones en la etapa de restauración de los daños producidos por el sismo del año 2010 en aspectos tales como su pintura interior, ya que originalmente poseía intensos colores; verde, celeste, rosa, amarillo, etc., la cual era aplicada en sus molduras y en sus elementos decorativos, principalmente en el cielo de este templo.

A continuación la fotografía seis muestra el cielo del templo con sus colores originales.



Fotografía 6: Colores del cielo del templo antes de la restauración

Fuente: Restauración y puesta en valor de la Parroquia de Santa Lucrecia Barrio Huemul, Santiago. AIS.

Para mayor conocimiento, la fotografía siete, muestra la linterna de la Parroquia de Santa Lucrecia con sus colores iniciales.



Fotografía 7: Linterna de la Parroquia de Santa Lucrecia, antes de su restauración.
Fuente: Flickr

En su etapa de restauración, el templo fue pintado interiormente de color blanco, lo cual hace que se integre con el color de la fachada exterior, le agrega mas luminosidad y simpleza, tendencia observada en las iglesias posteriores al concilio.

La fotografía ocho muestra el interior de la parroquia antes y después de la restauración.



Fotografía 8: Interior de la Parroquia Santa Lucrecia antes y después de la restauración.
Fuente: Arzobispado de Santiago. Restauración y Puesta en Valor Parroquia Santa Lucrecia Barrio Huemul, Santiago y el autor.

En la pintura exterior de la parroquia de Santa Lucrecia y de la Sociedad Benéfica, siempre se ocupó sólo color; el blanco, que es su color actual. Anteriormente presentaba algunas tonalidades próximas a los grises u ocres.

A continuación se adjunta fotografía nueve mostrando un detalle de la fachada del templo. Menciona la frase en latín, localizada sobre la puerta de acceso: “Hic Domus Dei Est”, que significa: Esta es la casa de Dios. Sobre esta leyenda aparece escrito la fecha de ejecución de la obra: 1918.



Fotografía 9: Detalle del acceso al templo

Fuente: el autor.

Para la realización de las cubiertas de la nave se utilizó una plancha metálica ondulada y en la torre y la linterna se ocupó lisa. Dichas planchas están apoyadas sobre un entablado. Los pequeños techos del portal de acceso, las puertas de acceso a los espacios laterales de la iglesia y los techos de la parte posterior de la iglesia están cubiertos por planchas metálicas con forma de tejas.

El pavimento inicial de la iglesia correspondía a un piso de baldosas, dicho pavimento fue reemplazado por parquet, se estima que en la década de los años sesenta.

Los espacios exteriores, es decir el atrio de acceso, presentan suelos de hormigón y asfalto

Cabe mencionar los vitrales ubicados en los vanos de la nave de la iglesia. Estos vidrios montados sobre emplomados son de procedencia francesa y cuentan con la técnica de grisalla.

A continuación se adjunta en la fotografía diez con un detalle del vitral de la Mater Dolorosa del interior de la Parroquia de Santa Lucrecia.



Fotografía 10: Vitral Mater Dolorosa, Parroquia de Santa Lucrecia.
Fuente: el autor.

Mediante decreto del Arzobispo de Santiago, monseñor Crecente Errázuriz, el 23 de noviembre de 1927 la Parroquia Huemul, se convirtió en la Parroquia Santa Lucrecia. Así los vecinos del sector homenajearon a Luis Barros Borgoño, fiscal de la Caja de Crédito Hipotecario, quien acababa de enviudar de su mujer, Lucrecia.

La fotografía once muestra sello conmemorativo de este acontecimiento localizado en el pórtico de acceso al atrio de la parroquia.



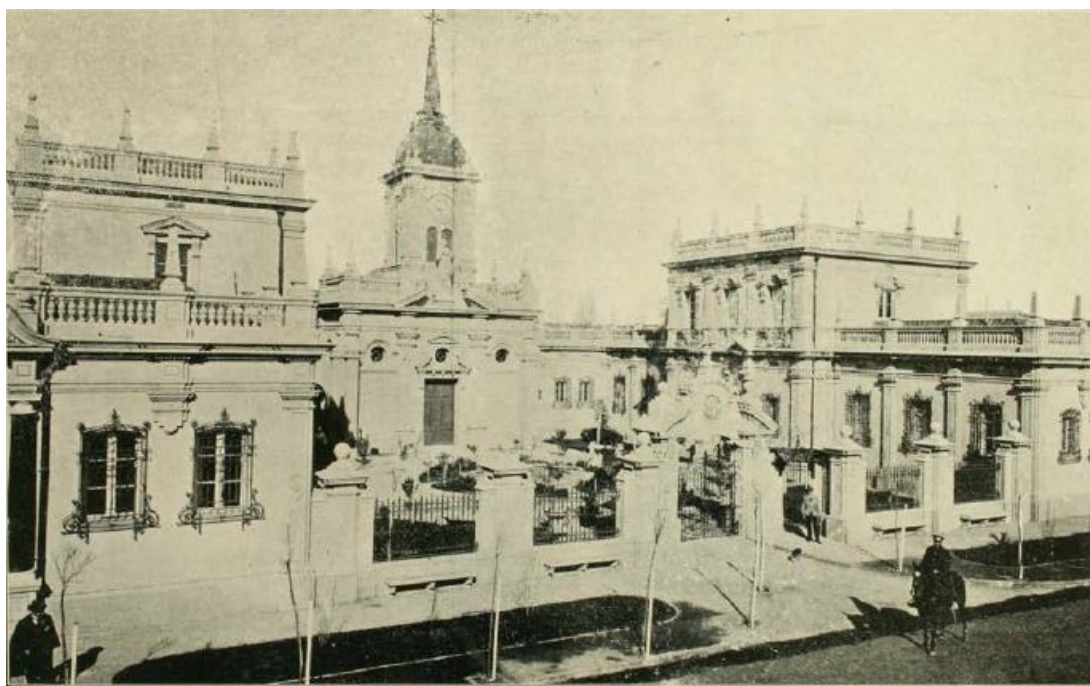
Fotografía 11: Sello conmemorativo de la fundación de la Parroquia de Santa Lucrecia.
Fuente: Flickr

La parroquia es parte de la memoria histórica y colectiva de los habitantes del Barrio Huemul I. En la iglesia los vecinos del sector, según se desprende de las declaraciones de los actuales habitantes del lugar, han vivido los momentos más alegres y tristes de su vida: matrimonios, bautizos, entierros, primeras comuniones, acontecimientos todos que son parte de la vida cotidiana de una comunidad.

En torno a la Parroquia de Santa Lucrecia y al atrio de acceso, se inauguró en 1918, la Sección de Beneficencia, compuesta por varios volúmenes, dentro de los cuales podemos mencionar los siguientes: el Pabellón Gota de Leche, la Casa de Recogida, denominada Las Creches, el Pabellón Hospital de Niños, el Asilo Infantil, el Curato o Casa para el Capellán. Todas estas funciones presentaban un beneficio social y eran derivadas hacia los más necesitados. Principalmente a los niños y menores de edad, los cuales presentaban un alto nivel de mortalidad infantil en la época.

Poseía una lavandería manual y otra industrial. Algunos de estos pabellones contaban con calefacción central.

Inmediatamente hacia el poniente del conjunto mencionado en el párrafo anterior, estaba localizado un convento de monjas, en una construcción de un piso de altura, dicho convento prestaba la atención a la Sección de Beneficencia.



**Fotografía 12: Parroquia de Santa Lucrecia y Sección Benéfica.
Fuente: Discurso inaugural de la Sección de Beneficencia. 1918.**

En la década de los ochenta se procede a la demolición de la mitad de la Sección de Beneficencia, correspondiente al costado poniente de conjunto, constituido principalmente por Las Creches y al convento de monjas que estaba a continuación en la calle Placer, para la construcción de un edificio de una asociación de seguridad.

A continuación en la Fotografía trece se muestran distintos enfoques de la Parroquia Santa Lucrecia para mayor conocimiento.



Fotografía 13: Distintos enfoques de la Parroquia de Santa Lucrecia.
Fuente: el autor.

